



WERKEN AAN
SCHOOON!
WATER

De Europese
Kaderrichtlijn Water
in Nedereems
en Rijn Noord

COLOFON

Deze brochure is een uitgave van de Stuurgroep Water 2000+, waarin de provincies Groningen en Drenthe, de waterschappen Hunze en Aa's en Noorderzijlvest, Rijkswaterstaat directie Noord-Nederland, Waterbedrijf Groningen, Waterleidingmaatschappij Drenthe, LNV Noord, en de Drentse en Groningse gemeenten samenwerken aan verbetering van de waterhuishouding in Groningen en Noord- en Oost-Drenthe.

Groningen, juni 2006

REDACTIE Werkgroep Communicatie Water 2000+
Postbus 610
9700 AP Groningen
tel. (050) 316 45 30

TEKST André Staas (Comm'Art), Assen;
Provincie Groningen

VORMGEVING Studio Rob Pentinga, Haren

FOTOGRAFIE Jur Bosboom, Provincie Groningen; e.a.

CARTOONS Herman Roozen, Assen

DRUKWERK PlantijnCasparie, Groningen

OPLAGE 1.000 exemplaren


www.groningenleeftmetwater.nl
www.drentheleeftmetwater.nl





WERKEN AAN **SCHOON WATER!**

1



Of je sportvisser bent of boerin, natuurliefhebber of vader van kinderen die graag in buitenwater zwemmen, we hebben allemaal belang bij schoon water. Want schoon water is goed voor meer snoeken in onze sloten, voor de beregening van ons bouwland, voor meer waterlilies en voor onze gezondheid. Voor nu en later!

En zo heeft bijna iedereen belang bij de Europese Kaderrichtlijn Water (KRW). Want de KRW zorgt voor een betere waterkwaliteit!

U als bestuurder of beleidsmedewerker in Groningen of Drenthe heeft zeker te maken met de Europese Kaderrichtlijn Water. Want samen met u moeten wij de stroomgebiedbeheersplannen voor 2009 opstellen: één voor Nedereems en één voor Rijn Noord. Hierin staan de doelen beschreven voor de kwaliteit van water en welke maatregelen nodig zijn om die doelen te realiseren. En u bent uiteindelijk (mede)verantwoordelijk voor de uitvoering van maatregelen op regionaal en lokaal terrein.

Het is voor u als bestuurder of beleidsmedewerker dus van wezenlijk belang te weten wat uw rol is en hoe het proces verloopt. In deze brochure kunt u lezen hoe wij samen het proces doorlopen om haalbare doelen en concrete maatregelen op te stellen. Bij verschillende overheden en groeperingen bestaan verschillende belangen. Maar uiteindelijk streven we allemaal hetzelfde doel na: schoon water tegen zo laag mogelijke maatschappelijke kosten. De Stuurgroep Water 2000+ wil iedereen de mogelijkheid geven om op het juiste moment zijn of haar inbreng te geven en duidelijk maken wie wanneer de knopen doorhakt.

Want we moeten werken aan schoon water, voor nu en in de toekomst!



Namens de Stuurgroep Water 2000+,

Henk Bleker, voorzitter

GRONINGEN **leeft** met water
DRENTH

DE EUROPESE KADERRICHTLIJN WATER (KRW)



2

BELANGRIJKE DATA IN HET KRW-TRAJECT

- 2000** Vaststelling Europese Kaderrichtlijn Water door Europees Parlement en de Raad van de EU
- 2004** Rapportage huidige toestand water
- 2006** Bandbreedte conceptdoelen en conceptmaatregelen in Decemhernota 2006
- 2006** Chemische doelen door de Europese Commissie
- 2007** Conceptdoelen en conceptmaatregelen in Decemhernota 2007
- 2008** Inspraak in concept Stroomgebiedbeheersplannen
- 2009** Vaststelling Stroomgebiedbeheersplannen
- 2015** Goede ecologische en chemische toestand van het oppervlakte- en grondwater is bereikt

De afgelopen tijd heeft de Europese Unie verschillende richtlijnen opgesteld die (indirect) invloed hebben op de waterkwaliteit. Zo is er de Nitraatrichtlijn, de Zwemwaterrichtlijn, de Vogel- en Habitatrichtlijn en de Richtlijn Behandeling Stedelijk Afvalwater.

In 2000 is besloten tot een integrale Europese aanpak die heeft geresulteerd in de Europese Kaderrichtlijn Water (KRW). Zeker voor een benedenstrooms land als Nederland biedt de grensoverschrijdende aanpak van de KRW nieuwe kansen voor de waterkwaliteit. Waarbij moet worden gezegd dat er in de afgelopen jaren al flinke stappen in de goede richting zijn gemaakt. Het integrale karakter van de KRW is op twee manieren merkbaar. In de eerste plaats stelt de KRW doelen voor een goede ecologische en chemische kwaliteit van het grondwater én het oppervlaktewater. En in de tweede plaats wordt de KRW straks per (stroom)gebied toegepast. Dit zijn internationale stroomgebieden. Ons gebied behoort tot de stroomgebieden van de Eems en de Rijn. Binnen de stroomgebieden worden alle wateren in hun samenhang benaderd.

UITGANGSPUNTEN EN PRINCIPES

De KRW is een richtlijn die een manier van werken voorschrijft. Hierbij zijn de volgende uitgangspunten vastgelegd:

- De vervuiler betaalt;
- De gebruiker betaalt;
- Vanaf 2000 geen achteruitgang van de chemische toestand en de ecologische kwaliteit;
- Maatregelen nemen en doelen halen vóór 2015 (met een uitloop tot uiterlijk 2027);
- Stroomgebiedbenadering met indeling in zogenoemde 'waterlichamen'.

Er zijn twee soorten 'waterlichamen'. De meest zichtbare is oppervlaktewater zoals rivieren, kanalen, sloten en meren. Bij grondwater is er sprake van een bepaalde hoeveelheid water in de grond met dezelfde eigenschappen, bijvoorbeeld zout of zoet grondwater.



DOELEN

De doelen van de Kaderrichtlijn zijn gericht op 2015 (met een uitloop tot 2027). Vanaf dat jaar mag het oppervlaktewater de gestelde chemische normen niet overschrijden. Daarnaast moet er een gevarieerde planten- en dierenwereld in leven en sprake zijn van een natuurlijke inrichting. De chemische toestand en de ecologische kwaliteit mogen in ieder geval niet slechter zijn dan in 2000. Ook voor grondwater geldt dat dit moet voldoen aan chemische normen. Verder moet de grondwatervoorraad stabiel zijn.

De Europese Unie stelt de normen voor de chemische (sterk vervuilende) stoffen vast die gelden voor alle lidstaten. Op termijn zijn deze chemische stoffen zelfs verboden. De lidstaten en regio's stellen zelf de ecologische doelstellingen voor het oppervlaktewater vast. De EU let erop of de verschillen tussen de lidstaten niet te groot zijn en of de doelen niet te sterk afwijken van het nationale beleid.

Het behalen van de doelstellingen is verplicht. Hoe de lidstaten dat doen mogen ze zelf invullen, mits ze alles in het werk stellen om de doelen ook echt te bereiken.

SAMENHANG MET REGIONAAL BESTUURSAKKOORD WATER

Nederland legt op het gebied van water ook een ander belangrijk traject af: het Waterbeheer in de 21e eeuw (WB21). Centraal hierbij staan veiligheid en maatregelen om wateroverlast en -tekort ('verdroging') te voorkomen. Rijksoverheid, waterschappen, provincies en gemeenten in Groningen en Drenthe hebben het Nationaal Bestuursakkoord Water vertaald naar maatregelen in onze regio. In september 2005 hebben alle partijen hun handtekening gezet onder dit Regionaal Bestuursakkoord Water. In dat kader richten waterschappen en provincies nu waterbergingsgebieden in en werken gemeenten aan afkoppeling van regenwater en riolering. Daarnaast wordt de verdroging in natuurgebieden bestreden. Bij de uitvoering van maatregelen voor WB21 is het vanuit efficiency oogpunt raadzaam ook rekening te houden met de Kaderrichtlijn Water.





4



STROOMGEBIED BEHEERSPLANNEN



5

**Water kent geen grenzen.
Gemeentelijke, provinciale en landelijke
grenzen: water trekt zich er niets van aan.
Voor goed waterbeheer moeten we dan
ook over onze grenzen heen kijken
en samenwerken.**

In Nederland hebben we te maken met delen van vier stroomgebieden: de Eems, de Rijn, de Maas en de Schelde. Deze stroomgebieden zijn weer opgedeeld in deelstroomgebieden. Het gebied van Water 2000+, waarvoor deze brochure is geschreven, beslaat de deelstroomgebieden Nedereems en Rijn Noord. Deze liggen in Groningen en het noordoostelijke deel van Drenthe. Binnen de deelstroomgebieden worden rivieren, meren, kanalen, beken en sloten afzonderlijk én in samenhang benaderd. Op grote en op kleine schaal. Want een kanaal bijvoorbeeld, overschrijdt gebiedsgrenzen. En een sloot die op zo'n kanaal uitkomt, beïnvloedt op zijn beurt de kwaliteit van het kanaalwater. Onderlinge afspraken zorgen ervoor dat bovenstroomse beslissingen rekening houden met de gevolgen in het benedenstrooms gebied. In de KRW is vastgelegd dat deze afspraken op kleine schaal in de regio, maar ook tussen landen moeten worden gemaakt.

OP NAAR 2015

Voor het grondwater en het oppervlaktewater worden doelen opgesteld die in 2015 (met een uitloop tot 2027) moeten zijn gehaald. Daarvoor zijn maatregelen noodzakelijk. Welke dat precies zijn, moet blijken uit onderzoek en inventarisatie door de nationale en regionale overheden. Het resultaat hiervan wordt beschreven in 'stroomgebiedbeheersplannen'. Deze plannen worden in 2009 vastgesteld. In zo'n plan is het stroomgebied opgedeeld in werkgebieden, de zogenoemde 'waterlichamen' (zie pagina 2). Zo ontstaan voor ieder waterlichaam kwalitatieve criteria en een pakket van maatregelen met daarbij de kosten en de baten voor het waterschap, de gemeente, de provincie, enzovoort. Iedereen weet dan waar hij aan toe is om de doelen van de KRW te bereiken op zijn grond- of beheergebied.

KRW EN BETROKKEN PARTIJEN



6

Van alle partijen wordt verwacht dat ze initiatief nemen vanuit hun eigen verantwoordelijkheden. Het is de bedoeling dat gemeenten en belangenorganisaties samen met waterschappen en provincies per waterlichaam de maatregelen mét de daarbij horende kosten in beeld brengen. Vervolgens voeren de gemeenten en belangenorganisaties hun eigen maatregelen uit. Uiteraard is een goede samenwerking met waterschappen en provincies daarbij noodzakelijk.

Gemeenten en belangenorganisaties kunnen een beroep doen op hun burgers of achterban. Bijvoorbeeld door voorlichting te geven en regels op te stellen om 'alledaagse' verontreinigingen te voorkomen: geen auto's wassen op straat, geen overbodig gebruik van meststoffen voor tuinen en plantsoenen en geen gebruik van chemische middelen voor onkruidbestrijding.

Alle regio's in Nederland hebben de huidige toestand van het water in kaart gebracht. Bovendien hebben de waterbeheerders conceptdoelstellingen opgesteld voor de chemische en ecologische kwaliteit van het water. Maar wat kunnen waterschappen, provincies, gemeenten en belangenorganisaties doen om de doelstellingen op eigen terrein te bereiken?

KRW EN VERDELING VAN TAKEN

Bij de implementatie van de KRW zijn het Rijk, provincies, waterschappen en gemeenten betrokken. De drinkwaterbedrijven praten mee omdat waterwingebieden als beschermde gebieden binnen de KRW zijn benoemd. De belangenorganisaties zijn de zesde belangrijke partner. Zij praten actief mee in de diverse overleggen en hebben veel kennis binnen hun gelederen. Zij zijn echter geen bevoegd gezag.



WIE DOET WAT?



DE WATERSCHAPPEN

De waterschappen werken de regionale maatregelen voor zowel WB21 als de KRW uit. Ook voeren zij deze uit, vaak in samenwerking met provincies en gemeenten. Een paar voorbeelden van verantwoordelijkheden van waterschappen:

- inrichtingsmaatregelen (bijvoorbeeld hermeandering van beken en kanalen, vasthouden en bergen van water);
- maatregelen voor het verbeteren van het zuiveringsrendement van rwzi's (rioolwaterzuiveringsinstallaties);
- baggerwerkzaamheden;
- ecologisch beheer (bijvoorbeeld aanleg van vispassages).

DE GEMEENTEN

Verschillende doelen en maatregelen die uit de KRW voortkomen, liggen op het werkkterrein van gemeenten. Hierbij kan men onder andere denken aan maatregelen op het terrein van wateroverlast, ruimtegebruik, riolering, milieu- en bouwvergunningverlening, en bodem- en grondwatersanering. Maatregelen die gemeenten kunnen nemen zijn:

- afkoppelen schoon regenwater;
- extra berging rioolwater;
- reductie vuiluitwerp overstorten;
- waterberging, hermeandering en oeverstroken in bestemmings- en structuurplannen opnemen;
- beleid ten aanzien van vergunningen en handhaving.

HET RIJK

De staatssecretaris van Verkeer en Waterstaat (V&W) is eindverantwoordelijk voor de uitvoering van de Kaderrichtlijn Water in Nederland. Het Ministerie van V&W voert de coördinerende regie, samen met de ministers van VROM en van LNV. De staatssecretaris van V&W stuurt de stroomgebied-beheersplannen naar Brussel en is eindverantwoordelijk voor de rapportages. Bij het Rijk ligt de nadruk op de landelijke milieumaatregelen die zijn gericht op de verbetering van de kwaliteit van oppervlakte- en grondwater. Te denken valt aan:

- nieuwe richtlijnen voor eisen bij milieuvergunningen van industrieën;
- verbod op het gebruik van bepaalde chemische stoffen in industrie en huishoudens;
- mestbeleid voor de landbouw;
- voorschriften/convenanten voor vermindering van zware metalen in voedingsmiddelen en meststoffen.

DE PROVINCIES

De provincies stellen de doelen vast voor het bereiken van de KRW- en WB21-normen. Zij hebben de regie over het ruimtelijk en gebiedsgericht beleid dat belangrijk is voor het bereiken van deze doelen. Hierbij valt te denken aan het volgende:

- het combineren van WB21-maatregelen en KRW-maatregelen met andere vormen van gebiedsgericht beleid;
- het aanwijzen van waterfuncties of waterlichamen en de bijbehorende regionale doelstellingen;
- de aanwijzing van beschermingsgebieden en sanering van vervuilde bodems (samen met gemeenten);
- het verlenen van vergunningen voor grondwateronttrekkingen.

VOORBEELDEN VAN MAATREGELEN EN PARTIJEN DIE VERANTWOORDELIJK ZIJN



8

| | WATERSCHAP | GEMEENTE | RIJK/EU | PROVINCIE |
|---|------------|----------|---------|-----------|
| PEILBEHEER | | | | |
| VERBETEREN RENDEMENT RWZI <i>(rioolwaterzuiveringsinstallatie)</i> | | | | |
| OEVERINRICHTING | | | | |
| BAGGEREN | | | | |
| MAAIBEHEER | | | | |
| INRICHTING WATERSYSTEEM | | | | |
| VERGUNNINGVERLENING op basis van de Wet veront- reiniging oppervlaktewateren (WVO) en de Wet milieubeheer | | | | |
| RIOLERINGSMAATREGELEN | | | | |
| BOUWVERORDENING | | | | |
| PRODUCTENBELEID <i>(o.a. consumentenproducten en bouwmaterialen)</i> | | | | |
| BELEID BESTRIJDINGSMIDDELEN | | | | |
| MESTWETGEVING | | | | |
| VERKEERSEMISSIEBELEID | | | | |

KRW EN GEMEENTEN



9



NU MEEDENKEN EN -DOEN

Gemeenten hebben diverse wettelijke taken op het gebied van water. Daarom leiden waterkwaliteitsdoelen ook nu al tot opgaven van waterbeheerders aan gemeenten. De Kaderrichtlijn Water (KRW) zal in de toekomst zorgen voor aanscherping van de 'waterdoelen', wat nog eens wordt versterkt door de resultaatsverplichting van de KRW. Op het niet halen van de doelen staan sancties. Deze zijn te voorkomen door samen met andere partijen nú mee te denken over de vast te stellen ecologische en chemische doelstellingen voor oppervlakte- én grondwater. Hieruit volgen maatregelen die we gezamenlijk moeten en kunnen uitvoeren. Elk gemeentebestuur neemt hierin zijn eigen beslissing: altijd in samenspraak met waterschap en provincie.

GEMEENTELIJK WATERAMBASSADEUR

Sinds 1 februari is Eric Lanooy gemeentelijk waterambassadeur voor het stroomgebied Nedereems en een gedeelte voor Rijn Noord. Hij heeft daarmee 25 Groningse en 7 Drentse gemeenten onder zijn hoede.

Waterambassadeur? "Mijn taak is om de gemeenten procesmatig en inhoudelijk te betrekken bij de regionale uitwerking van de Kaderrichtlijn Water" zo verklaart Lanooy. "Tot nu toe werd dat vooral getrokken door de provincies en de waterschappen. Maar omdat de gemeenten belangrijk zijn bij de uitvoering van de maatregelen willen we zorgen dat ze maximaal meedoen."

Lanooy zal per regio een gemeentelijk ambtelijk wateroverleg oprichten. "Het is de bedoeling dat de gemeenten daar de specifieke KRW-zaken bespreken en afstemmen. Hiermee neemt de betrokkenheid toe en leren gemeenten van elkaar".





Jacob Dam, wethouder gemeente Noordenveld,:

"De vraag is: voor welke doelen en maatregelen is maatschappelijk draagvlak en wat heb je er voor over?"

Het is daarbij belangrijk de afwegingen samen met alle betrokkenen te maken. Daarom is het ook goed dat er gebiedsgroepen zijn."

BREED DRAAGVLAK VOOR KRW-PLANNEN

In 2009 stellen de bevoegde overheden het stroomgebiedbeheersplan vast. Dan volgt een formele inspraak. Tot die tijd spelen de belangenorganisaties een cruciale rol in de maatschappelijke participatie en de voorlichting rond de KRW. Actief meepraten is daarom belangrijk. De belangenorganisaties zijn bij het proces betrokken via de Klankbordgroep van de Stuurgroep Water 2000+ (zie organigram, pagina 12) en de Gebiedsgroepen.

GEBIEDSGROEPEN

Om goed aan te sluiten bij bestaande overlegstructuren zijn de stroomgebieden van Nedereems en Rijn Noord onderverdeeld in verschillende gebiedsgroepen. Hierin praten lokaal betrokkenen over de KRW-maatregelen.

Het doel van de gebiedsgroepen is de deelnemers te informeren over het KRW-proces. De deelnemers zijn lokale bestuurders, belangenorganisaties zoals LTO Noord, vertegenwoordigers van de agrarische vakverenigingen en de beheerders van natuurterreinen. Verder doen de agrarische milieuverenigingen, de milieufederaties, IVN, Gronings-Drents Particulier Grondbezit, de Kamers van Koophandel en de drinkwaterbedrijven mee. Samen met waterbeherende overheden: provincies, gemeenten en waterschappen. Belangrijk is dat de lokale belangengroeperingen, met gezag in de streek, nauw betrokken zijn. Samenwerking in de gebiedsgroepen is tevens van groot belang omdat met de KRW mogelijk veel kosten zijn gemoeid. Deze kunnen leiden tot een verhoging van de lokale lasten. De doelen moeten met het oog op de omvang van de maatschappelijke kosten en de uitvoerbaarheid echter wel realistisch zijn. Daarvoor is kennis uit het gebied nodig. Gezamenlijk het proces doorlopen vergroot het draagvlak voor de te nemen maatregelen. Dit maakt de uitvoering ervan gemakkelijker.

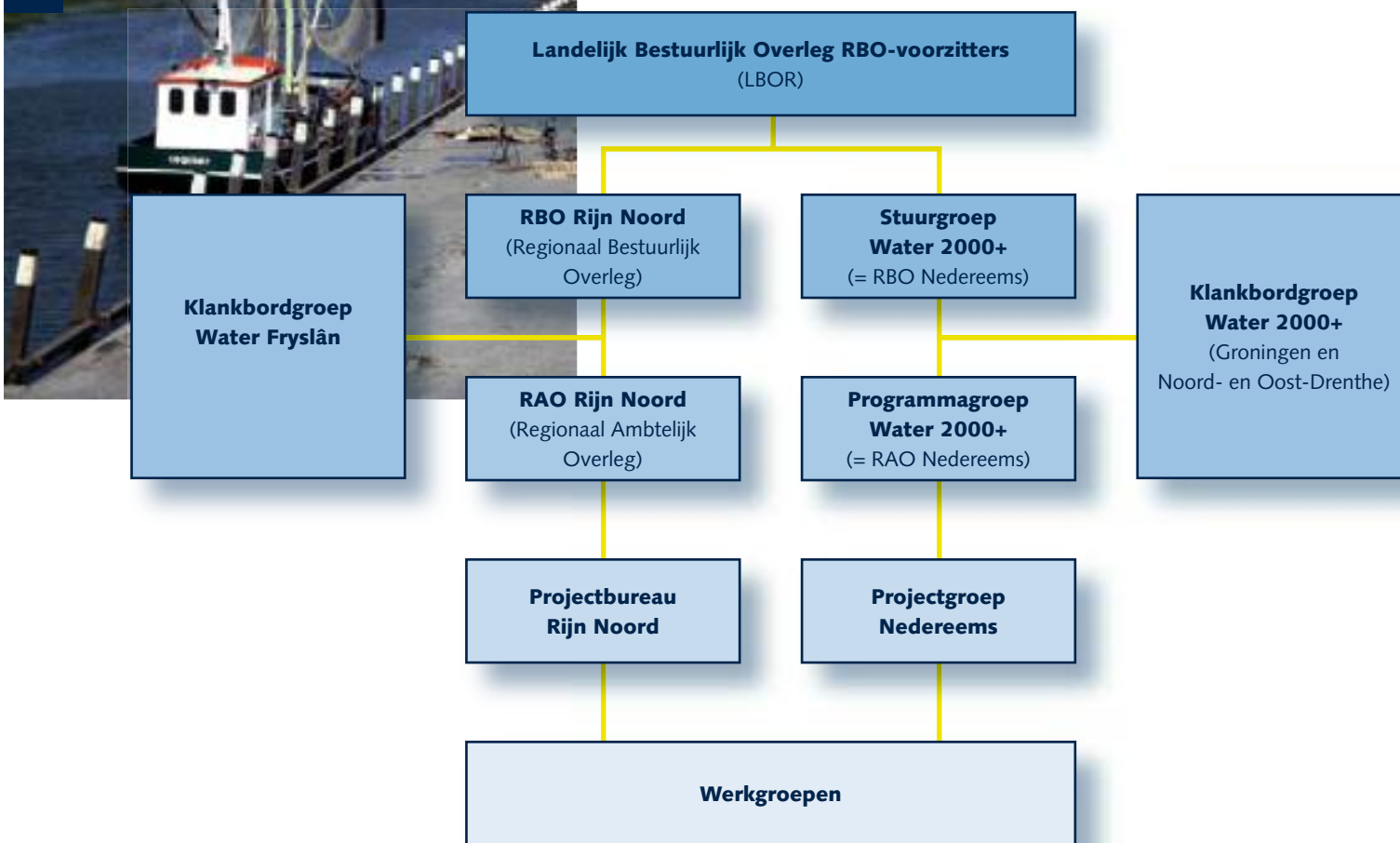


Om de implementatie en het overleg tussen alle betrokkenen, zowel regionaal als landelijk, goed te laten verlopen is het Landelijk Bestuurlijk Overleg Water (LBOW) opgericht. In het LBOW bespreken het Inter Provinciaal Overleg (IPO), de Vereniging van Nederlandse Gemeenten (VNG), de Unie van Waterschappen en het Ministerie van V&W het Nederlandse waterbeheer. Gezamenlijk handelen zij de landelijke zaken af en stellen de kaders voor de regionale aanpak. Het Ministerie van V&W is de trekker van dit overleg.

| wanneer | wat we besluiten | wie besluit |
|-------------|--|--|
| 2006 | bandbreedte chemische doelen | Europa |
| | bandbreedte ecologische doelen | Rijk en provincies |
| | conceptmaatregelen | Rijk, gemeenten en waterschappen |
| | monitoringsprogramma | - voor oppervlaktewater - voor grondwater |
| 2007 | gedetailleerder beeld van de conceptdoelen | provincies |
| | gedetailleerder beeld van de conceptmaatregelen | gemeenten en waterschappen |
| | overzicht van de belangrijke waterbeheerkwesties | gemeenten, waterschappen, provincies en het Rijk |
| 2008 | vaststellen ontwerp-stroomgebiedbeheersplan voor publieke participatie | Rijk |
| | met doelen | provincies |
| | met maatregelenprogramma | gemeenten en waterschappen |
| 2009 | vaststellen stroomgebiedbeheersplan | Rijk |
| | in waterhuishoudingsplan (POP) | provincies |
| | in Waterbeheersplan | waterschappen |
| | in Gemeentelijk Rioleringsplan (GRP)/ Waterplan/ Baggerplan | gemeenten |

DE ORGANISATIE LANDELIJK EN REGIONAAL (NEDEREEMS EN RIJN NOORD)

12



KRW PILOT RUITEN AA



13

Adviesbureau Arcadis heeft in het Groningse Westerwolde een studie uitgevoerd naar de gevolgen van de Europese Kaderrichtlijn Water. Deze studie (KRW-pilot) biedt maatregelen om de ecologische kwaliteit van het watersysteem van de Ruiten Aa op peil te brengen. De pilot is een eerste stap in de richting van de stroomgebiedbeheersplannen die in 2009 moeten worden vastgesteld.

WATERSYSTEEM OP ORDE

Een aantal jaren geleden zijn waterschap Hunze en Aa's en de Westerwoldse gemeenten Stadskanaal, Vlagtwedde en Bellingwedde begonnen met het verbeteren van de kwaliteit van het oppervlaktewater in het project 'Westerwolde Schoon'. Beleidsmedewerker van de afdeling Landelijk Gebied en Water van de provincie Groningen, Hans Wolf, was hierbij betrokken: "Er is een flink aantal riooloverstorten gesaneerd en circa vijftienhonderd huizen kregen een aansluiting op de riolering of een eigen individuele installatie voor de behandeling van afvalwater (IBA). Daardoor wordt er nu veel minder ongezuiverd water op het oppervlaktewater geloosd." De maatregelen dragen bij aan het behalen van de KRW-doelstellingen. Maar er is meer nodig om het watersysteem op orde te brengen. De Stuurgroep Water 2000+ is een KRW-pilot gestart voor het stroomgebied van de Ruiten Aa die door Westerwolde loopt. In deze pilot zijn ecologische doelen geformuleerd die voldoen aan de KRW-normen. Ook zijn er maatregelen voorgesteld om deze ecologische doelen te realiseren. Wolf vervolgt: "De studie is afgerond en we zijn inmiddels begonnen met een vervolgstudie voor het gehele beheergebied van de waterschappen Noorderzijlvest en Hunze en Aa's." De waterschappen gaan op basis van deze studie in gebiedsgroepen -onder de naam van het project 'Waterdrager' - in overleg met de inwoners om hen te informeren, en om de haalbaarheid en wenselijkheid van de maatregelen te inventariseren."



**Janny Vlietstra, burgemeester
gemeente Winschoten:**

"We hebben hier veel water, denk maar aan de Blauwe Stad en de nieuwe waterberging Tusschenwegen. Dat willen we op peil houden, zowel kwantitatief als kwalitatief. Daarom hebben wij een Waterplan ontwikkeld. Dat laten we uiteraard in de pas lopen met wat er met de KRW op ons afkomt. Voor ons een mooie kans om voor eens en voor altijd onze waterhouding op orde te krijgen en te houden."



STAD GRONINGEN KRW 'AVANT LA LETTRE'

14

In 1998 is de gemeente Groningen begonnen met het ontwikkelen van een Stedelijk Waterplan. Samen met de waterschappen, het Waterbedrijf Groningen en de provincie Groningen is een visie ontwikkeld over hoe in de stad met regenwater moet worden omgegaan. KRW 'avant la lettre' voor stedelijk gebied dus. Beleidsontwikkelaar Wout Veldstra van de gemeentelijke dienst RO/EZ tekent daarbij aan: "We zijn niet gestart vanuit veiligheidsrisico's of het Nationaal Bestuursakkoord Water, maar hebben het puur als een kwaliteitsverhaal ingestoken."

KRINGLOOPSYSTEEM

Het Waterplan is gebaseerd op een gezamenlijke intentieverklaring om de waterkwaliteit in de stad te verbeteren. Tijdens de ontwikkeling van het plan zijn verschillende proefprojecten uitgevoerd om het regenwatergebruik en de riolering op orde te brengen. Dit allemaal onder het motto: meer doen met regenwater. Burgers kunnen aan de hand van een groot aantal voorbeelden zien wat zij zelf kunnen doen om anders met regenwater om te gaan. Een mooi voorbeeldproject is het Noorderplantsoen. Veldstra: "We hebben de vijvers gebaggerd en het regenwater in een kringloopsysteem gebracht. Het regenwater van het nieuwbouwproject op het CiBoGa-terrein gaat straks naar de vijvers van het Noorderplantsoen. Het project betekent minder belasting van onze riolering én van de rioolwaterzuiveringsinstallatie van het waterschap."

WATER ALS LEIDEND PRINCIPE

Veldstra is verder bezig met de ontwikkeling van vier waterstructuurplannen. "Dat zijn plannen waarin we de watersystemen voor verschillende stadsdelen regelen", licht Veldstra toe. "In het plan voor de westkant van de stad hebben we 28 poldertjes verbonden tot een samenhangend watersysteem, dat een inlaatverbinding heeft met het Eelderdiep. Aan de oostkant zijn we bezig met een plan waarin het recreatiegebied Kardinges een belangrijke rol zal spelen als waterbuffer. Met de gemeente Haren zijn we in gesprek om te komen tot een gezamenlijk waterstructuurplan voor de zuidkant van de stad met een inlaataansluiting op de Drentsche Aa. En in het nieuwe woongebied Meerstad baseren we het ruimtelijk structuurplan op een watersysteemplan. Water is daar écht het leidend principe voor de ruimtelijke ordening."

BORGER-ODOORN ZET BEWONERS IN



De Drentse Hondsrug-gemeente Borger-Odoorn heeft in 2004 een Waterplan vastgesteld. "We zagen de KRW natuurlijk wel op ons afkomen", vertelt beleidsmedewerker riolering Aries Kuiper. "We vonden dit een mooie kans om alles wat met water te maken heeft, goed op een rij te zetten. Het Waterplan is niet alleen een actieprogramma, maar functioneert ook als communicatiemiddel binnen het gemeentehuis. Verschillende afdelingen weten zo precies wat er is afgesproken over water."



WATERPLAN EN KRW

Het doel van het Waterplan is te komen tot een veilig en beheersbaar watersysteem, een goede waterkwaliteit, een aanvaardbaar risico van wateroverlast en het vergroten van het bewustzijn bij burgers en ondernemers. Een van de instrumenten waar de gemeente Borger-Odoorn gebruik van maakt is de watertoets die wordt ingezet bij alle ingrepen op ruimtelijk gebied. Deze toets dwingt de plannemakers stil te staan bij waterzaken.

STROOMGEBIEDBEHEERSPLAN

"De gemeente beseft heel goed dat water een probleem van ons allemaal is", vervolgt Kuiper. "Daarom zet zij zich in om burgers en ondernemers te stimuleren om op de juiste wijze met water om te gaan. Op dit moment onderzoeken we hoe we met ons Waterplan kunnen aansluiten op het stroomgebiedbeheersplan van Nedereems."

AKKERRANDEN WINST VOOR WATER ÉN NATUUR?



16



De landbouw draagt bij aan fosfaat en nitraat in het oppervlaktewater. In Groningen en Drenthe zijn daarom onder de naam randenbeheer twee pilotprojecten gestart. Doel is na te gaan of door de aanleg van kruidenrijke akkerranden langs sloten de belasting van het oppervlaktewater door bestrijdingsmiddelen en meststoffen kan worden verminderd. Daarnaast zijn deze akkerranden goed voor planten en dieren in het buitengebied.

NATUURVRIENDELIJK BEHEER

In Groningen wordt de pilot uitgevoerd door de Agrarische Natuurvereniging Oost-Groningen. In Drenthe begeleidt een drietal adviesbureaus het werk. De provincies en de waterschappen Velt en Vecht en Hunze & Aa's, en de agrariërs in de pilotgebieden zijn er nauw bij betrokken. De projecten hebben volgens Jetty Noordam en Uko Vegter van waterschap Hunze en Aa's twee invalshoeken: "Er wordt gestreefd naar een hoogwaardige kwaliteit van de natuur in het landelijk gebied. In de tweede plaats willen ze een betere kwaliteit van het oppervlaktewater. De gedachte is dit te realiseren door natuurvriendelijk beheer van de akkerranden." Hein in 't Hout, boer en projectleider van de Agrarische Natuurvereniging Oost-Groningen, vult aan: "In Oost-Groningen is een actief akkerrandenproject gestart waarbij een rand over een breedte van drie meter wordt ingezaaid met een flora- en fauna-vriendelijk mengsel. Zoveel mogelijk aan weerszijden van de sloten zodat we er zeker van zijn dat er geen bestrijdingsmiddelen en meststoffen in het water terechtkomen. Het doel is uiteraard om de kwaliteit van het water te verbeteren. De natuur krijgt hierdoor meer kans."

PERSPECTIEF VOOR DE TOEKOMST

Noordam en Vegter van Waterschap Hunze en Aa's lichten toe: "De uitdaging is ervoor te zorgen dat er na de pilot geld is voor het randenbeheer. In onze pilotprojecten kijken we naar de effectiviteit en het rendement van randenbeheer onder verschillende condities. We willen duidelijk hebben wat de maatregelen precies bijdragen aan de gewenste waterkwaliteit voor de Kaderrichtlijn Water. Daarnaast kijken we of het goed te combineren is met de bedrijfsvoering en naar de biodiversiteit. Na drie jaar weten we of het werkt."

WEBSITES
www.kaderrichtlijnwater.nl
www.nederlandleeftmetwater.nl
www.waterweb.org
www.water.pagina.nl
www.waterland.net
www.waterforum.net
www.waterbeheer.pagina.nl
www.H2Overheid.nl
www.helpdeskwater.nl
www.vng.nl
www.riool.net
www.natuurenmilieu.nl
www.ltonoord.nl
www.noorderzijlvest.nl
www.hunzeenaas.nl
www.provinciegroningen.nl
www.drenthe.nl
www.waterbedrijfgroningen.nl
www.wmd.nl
www.groningenleeftmetwater.nl
www.drentheleeftmetwater.nl

INFORMATIE

De toekomst van schoner water ligt ook in uw handen. Hopelijk bent u geïnspireerd geraakt uw waterambities te realiseren. De Stuurgroep Water 2000+ levert graag samen met u een bijdrage aan schoon water in onze regio. Want er moet nog veel gebeuren tot 2015!

Voor informatie die u nodig heeft om uw plannen uit te voeren of over activiteiten rond de KRW bij u in de buurt, kunt u terecht bij:

Stuurgroep Water 2000+
Postbus 610
9700 AP Groningen
telefoon (050) 316 45 30

info@groningenleeftmetwater.nl
of info@drentheleeftmetwater.nl

Hier kunt u ook extra exemplaren van deze brochure aanvragen.

Speciaal voor gemeenten is er de KRW gemeenteambassadeur:
Eric Lanooy, telefoon (0592) 36 67 69





GRONINGEN **leeft** met water
DRENTHE